



Mehmet Ali Ekener Anaokulu Müdürlüğü



2024-2028 STRATEJİK PLANI



“Çalışmadan, yorulmadan, üretmeden, rahat yaşamak isteyen toplumlar, önce haysiyetlerini, sonra hürriyetlerini ve daha sonrada istiklal ve istikballerini kaybederler”.

Mustafa Kemal Atatürk



Millî Eğitim Bakanlığı Stratejik Planının temel amacı, Bakanlık merkez stratejik planı ile İl ve İlçe Millî Eğitim Müdürlükleriyle her tür ve kademedeki eğitim kurumlarının stratejik eylem planları oluşturularak eğitim kurumlarının geleceğine yön vermektir.

Stratejik planlama, kamu kurumlarının varlığını daha etkili bir biçimde sürdürebilmesi ve kamu yönetiminin daha etkin, verimli, değişim ve yeniliklere açık bir yapıya kavuşturulabilmesi için temel bir araç niteliği taşımaktadır.

Çağımız dünyasında her alanda yaşanan hızlı gelişmelere paralel olarak eğitimin amaçlarında, yöntemlerinde ve işlevlerinde de değişimin olması vazgeçilmez, ertelenmez ve kaçınılmaz bir zorunluluk haline gelmiştir. Eğitimin her safhasında sürekli gelişime açık, nitelikli insan yetiştirme hedefine ulaşılabilmesi; belli bir planlamayı gerektirmektedir.

Günümüz dünyasında hızlı gelişen bilim ve teknolojiyle birlikte kurumların hızlı değişimine uyum sağlayabilmeleri için yönetim anlayışının da değişimi kaçınılmaz olmuştur. Hızlı bir gelişme çabası içinde olan ve hızla gelişen Türkiye eğitim yönetimi anlayışı; çağın gereklerine göre değişmekte ve gelişmektedir.

Eğitim kurumları değişime uyum sağlayabilmek için gerekli tedbirleri almak ve geleceği planlamak zorundadır. Kurumlar tüm paydaşlarıyla birlikte bugünkü durumlarını analiz ederek, kaynaklarını etkili ve verimli kullanıp geleceklerini planlamalıdır. Eğitim kurumlarımız daha iyi bir eğitim seviyesine ulaşmak amacıyla; sürekli yenilenmeyi ve kalite kültürünü kendisine ilke edinmeli, insan kaynağını etkili ve verimli hale getirmelidir.

Söke ilçe Millî Eğitim Müdürlüğü Stratejik Planı'nda belirtilen amaç ve hedeflere ulaşmasında kurumlarımızın gelişme ve kurumsallaşma süreçlerine, çağdaş eğitim ve öğretim uygulamalarının bilimsel yönleriyle başarıyla yürütülmesinde önemli katkılar sağlayacağı inancındayım.

Bu anlamda, 2024-2028 dönemi stratejik plan çalışmasını, planlı kalkınmanın bir gereği olarak görüyor; planın hazırlanmasında emeği geçen Strateji Yönetim Ekibine ve tüm paydaşlarıma teşekkür ederim.

Şerafettin YAPICI
Söke İlçe Millî Eğitim Müdürü



Geçmişten günümüze gelirken var olan yaratıcılığın getirdiği teknolojik ve sosyal anlamda gelişmişliğin ulaştığı hız, artık kaçınılmazları da önümüze sererek kendini göstermektedir. Güçlü ekonomik ve sosyal yapı, güçlü bir ülke olmanın ve tüm değişikliklerde dimdik ayakta durabilmenin kaçınılmazlığı da oldukça büyük önem taşımaktadır. Gelişen ve sürekliliği izlenebilen, bilgi ve planlama temellerine dayanan güçlü bir yaşam standardı ve ekonomik yapı; stratejik amaçlar, hedefler ve planlanmış zaman diliminde gerçekleşecek uygulama faaliyetleri ile (STRATEJİK PLAN) oluşabilmektedir.

Okulumuz, daha iyi bir eğitim seviyesine ulaşmak düşüncesiyle sürekli yenilenmeyi ve kalite kültürünü kendisine ilke edinmeyi amaçlamaktadır. Kalite kültürü oluşturmak için eğitim ve öğretim başta olmak üzere insan kaynakları ve kurumsallaşma, sosyal faaliyetler, alt yapı, toplumla ilişkiler ve kurumlar arası ilişkileri kapsayan 2024–2028 stratejik planı hazırlanmıştır.

Büyük önder Atatürk'ü örnek alan bizler; Çağa uyum sağlamış, çağı yönlendiren gençler yetiştirmek için kurulan okulumuz, geleceğimiz teminatı olan öğrencilerimizi daha iyi imkânlarla yetiştirip, düşünce ufku ve yenilikçi ruhu açık Türkiye Cumhuriyeti'nin çitasını daha yükseklere taşıyan bireyler olması için öğretmenleri ve idarecileriyle özverili bir şekilde tüm azmimizle çalışmaktayız.

Mehmet Ali Ekener Anaokulu olarak en büyük amacımız, çocuklarımıza sadece iyi bir bakım sağlamak değil, girdikleri her türlü ortamda çevresindekilere ışık tutan, hayata hazır, hayatı aydınlatan, bizleri daha da ileriye götürecek bireyler yetiştirmektir.

Selim CAN
Okul Müdürü

İÇİNDEKİLER

SÖKE İLÇE MİLLİ EĞİTİM MÜDÜRÜ SUNUM
MEHMET ALİ EKENER ANAOKULU MÜDÜRÜ SUNUM

İÇİNDEKİLER

TABLolar

ŞEKİLLER

KISALTMALAR

TANIMLAR

GİRİŞ.....	1
1. BÖLÜM: STRATEJİK PLAN HAZIRLIK SÜRECİ.....	2
2. BÖLÜM:DURUM ANALİZİ	4
A. Kurumsal Tarihçe.....	4
B. Uygulanmakta Olan Stratejik Planın Değerlendirilmesi.....	4
C. Mevzuat Analizi.....	5
D. Üst Politika Belgeleri Analizi	5
E. Faaliyet Alanları ile Ürün ve Hizmetlerin Belirlenmesi.....	6
F. Paydaş Analizi	6
Paydaşların Tespiti.....	7
G. Kuruluş İçi Analiz.....	10
H. GZFT Analizi.....	13
İ. Tespitler ve İhtiyaçların Belirlenmesi.....	13
3. BÖLÜM: GELECEĞE BAKIŞ.....	14
A. Misyon, Vizyon, Temel Değerler	14
B. Stratejik Amaçlar.....	15
C. Stratejik hedefler.....	15
D. Maliyetlendirme.....	20
E. İzleme ve Değerlendirme.....	20
EKLER.....	21

ŞEKİLLER

Şekil 1: Stratejik Plan Hazırlama Modeli.....	3
Şekil 2: Teşkilat Şeması.....	10
Şekil 3: Stratejik Plan İzleme ve Değerlendirme Modeli.....	20

TABLolar

Tablo 1: Mevzuat Analizi.....	5
Tablo 2: Üst Politika Belgeleri Analizi	5
Tablo 3: Faaliyet Alanı - Ürün/Hizmet Listesi.....	6
Tablo 4: Paydaşların Önceliklendirilmesi	7
Tablo 5: Paydaş-Ürün/Hizmet Matrisi	8
Tablo 6: Paydaş Görüşlerinin Alınmasına İlişkin Çalışmalar	9
Tablo 7: Okul Yönetici Sayıları	10
Tablo 8: Öğretmen , Öğrenci, Derslik Sayıları	10
Tablo 9: Branş Bazında Öğretmen Norm, Mevcut, İhtiyaç Sayıları	10
Tablo 10:Yardımcı Hizmetler Personeli Ve Destek Hizmetler Personeli Sayıları	11
Tablo 11:Müdürlüğümüzün Fiziki Kaynakları Arasında Yer Alan Bina Sayısı	11
Tablo 12 Teknoloji ve Bilişim Altyapısı	12
Tablo 13:Tahmini Kaynaklar(TL).....	12
Tablo 14:GZFT Listesi.....	13
Tablo 15:Tespitler ve İhtiyaçlar	13
Tablo 16:Temalar, Stratejik Amaçlar, Hedefler.....	15
Tablo 17:Tahmini Maliyetler(TL).....	20
Tablo 18:Strateji Geliştirme Kurulu.....	21
Tablo 19:Stratejik Plan Hazırlama Ekibi	21

TANIMLAR

Eylem Planı: İdarenin stratejik planının uygulanmasına yönelik faaliyetleri, bu faaliyetlerden sorumlu ve ilgili birimler ile bu faaliyetlerin başlangıç ve bitiş tarihlerini içeren plandır.

Faaliyet: Belirli bir amaca ve hedefe yönelen, başlı başına bir bütünlük oluşturan, yönetilebilir ve maliyetlendirilebilir üretim veya hizmetlerdir.

Hazırlık Programı: Stratejik plan hazırlık sürecinin aşamalarını, bu aşamalarda gerçekleştirilecek faaliyetleri, bu aşama ve faaliyetlerin tamamlanacağı tarihleri gösteren zaman çizelgesini, bu faaliyetlerden sorumlu birim ve kişiler ile stratejik planlama ekibi üyelerinin isimlerini içeren ve stratejik planlama ekibi tarafından oluşturulan programdır.

Hedef Kartı: Amaç ve hedef ifadeleri ile performans göstergelerini, gösterge değerlerini, göstergelerin hedefe etkisini, sorumlu ve işbirliği yapılacak birimleri, riskleri, stratejileri, maliyetleri, tespitler ve ihtiyaçları içeren karttır.

Kalkınma Planı Kurumsal Sorumluluklar Tablosu: Kamu idarelerinin kalkınma planında yer alan amaç, hedef ve politikalara ilişkin sorumluluklarını gösteren ve Kalkınma Bakanlığınca yayımlanan tablodur.

Performans Göstergesi: Stratejik planda hedeflerin ölçülebilirliğini miktar ve zaman boyutuyla ifade eden araçlardır.

Strateji Geliştirme Birimi: Strateji geliştirme başkanlıkları ve strateji geliştirme daire başkanlıkları ile strateji geliştirme ve malî hizmetlerin yerine getirildiği müdürlüklerdir.

Strateji Geliştirme Kurulu: Üst yöneticinin başkanlığında üst yönetici yardımcıları, idarenin harcama yetkilileri ile ihtiyaç duyması halinde üst yöneticinin görevlendireceği diğer kişilerden oluşan kuruldur.

Stratejik Plan Değerlendirme Raporu: İzleme tabloları ile değerlendirme sorularının cevaplarını içeren ve her yıl Şubat ayının sonuna kadar hazırlanan rapordur.

Stratejik Plan Genelgesi: Stratejik plan hazırlık çalışmalarını başlatan, Strateji Geliştirme Kurulu üyelerinin isimlerini içeren ve bakanlıklar ile bakanlıklara bağlı, ilgili ve ilişkili kuruluşlarda Bakan, diğer kamu idareleri ve mahalli idarelerde üst yönetici tarafından yayımlanan genelgedir.

Stratejik Plan Gerçekleşme Raporu: Stratejik plan dönemi sonunda hazırlanan stratejik plan değerlendirme raporudur.

Stratejik Plan İzleme Raporu: Stratejik plandaki performans göstergelerine ilişkin Ocak- Haziran dönemi gerçekleştirmelerinin izlenmesine imkân veren ve her yıl Temmuz ayının sonuna kadar hazırlanan rapordur.

Üst Politika Belgeleri: Kalkınma planı, hükümet programı, orta vadeli program, orta vadeli mali plan ve yıllık program ile idareyi ilgilendiren ulusal, bölgesel ve sektörel strateji belgeleridir.

Üst Yönetici: Bakanlıklarda müsteşarı, diğer kamu idarelerinde en üst yöneticiyi, il özel idarelerinde valiyi ve belediyelerde belediye başkanını ifade eder.

GİRİŞ

Milli Eğitim Bakanlığının yayınladığı 18 Eylül 2018 tarihli ve 2018/16 sayılı Genelge ile 2019-2023 Stratejik Plan Hazırlık Çalışmaları, tüm İl Milli Eğitim Müdürlüklerine duyurulmuştur. Ardından MEB 2024-2028 Stratejik Plan Hazırlık Programı yayımlanmıştır. Buna göre Mehmet Ali Ekener Anaokulu Müdürlüğü, 2024-2028 Stratejik Plan çalışmalarını ivedilikle başlatmıştır. Okul stratejik plan çalışmaları takvimi oluşturulmuştur. Çalışmalar, hazırlık programında belirtilen “Hazırlık, Durum Analizi, Geleceğe Bakış” bölümlerinden oluşacak şekilde hazırlanmıştır. Çalışmalar, 26 Şubat 2018 tarihinde yayımlanan Kamu İdarelerinde Stratejik Planlamaya İlişkin Usul ve Esaslar Hakkındaki Yönetmelik ve aynı tarihli Kamu İdarelerin İçin Stratejik Plan Hazırlama Kılavuzunda belirtilen usul ve esaslar temel alınarak yürütülmüştür. Çalışma takviminde belirlendiği üzere, okul Strateji Geliştirme Kurulları ve Stratejik Plan Hazırlama Ekipleri oluşturulmuştur. Okulumuzda kurulan Strateji Geliştirme Kurulu ve Stratejik Plan Hazırlama Ekibi üyelerine eğitim faaliyetleri düzenlenmiştir. Bu eğitim faaliyetlerinin dışında, kurul ve ekip üyelerine yüz yüze ve elektronik ortamda destek sağlanarak bilgi ihtiyacı giderilmiştir.

Okulumuz Stratejik Planlama Ekibi bir dizi toplantılar gerçekleştirilerek “Uygulanmakta Olan Stratejik Planın Değerlendirilmesi, Mevzuat Analizi, Üst Politika Belgeleri Analizi ve Paydaş Analizi” gerçekleştirilmiştir. Bu toplantılara, ekipte olmayan çalışmalarla ilgili paydaşlarımızın da katılımı sağlanmıştır. Paydaş Analizi kapsamında paydaş görüşlerinin alınabilmesi için Milli Eğitim Bakanlığı Strateji Geliştirme Başkanlığının 25.09.2018 tarihli paydaş anketi örneklenerek ve uyarlanarak öğrenci, öğretmen, personel, yönetici ve velilerden oluşan paydaşlarımıza, Müdürlüğümüzün faaliyetlerini kapsayan konularda “kapalı uçlu, çoktan seçmeli, birden çok seçenekli, yönlendirici” türde 14 sorudan oluşan “Mehmet Ali Ekener Anaokulu Müdürlüğü 2024-2028 Stratejik Planı İç Paydaş Anketi” düzenlenmiştir. Anket soruları Müdürlüğümüz “Anket Değerlendirme Kurulu” tarafından onaylandıktan sonra anketler uygulanmıştır. Anketin geçerliliğini ve güvenilirliğini sağlamak için kişisel bilgilere yer verilmemiştir. Anketlere 150 öğrenci, 11 öğretmen, 4 personel, 1 yönetici ve 150 veli katılmıştır. Anket sonuçları her paydaş için nicel olmak üzere ayrı ayrı değerlendirilmiştir. Dış paydaşlarla yüz yüze görüşmeler yapılarak elde edilen sonuçlar nitel olarak değerlendirilmiştir. Paydaş Analizi çalışmalarını müteakiben “Kurum İçi Analiz, GZFT Analizi” çalışmaları yapılmıştır. Tespit ve ihtiyaçların belirlenmesinde “Uygulanmakta Olan Stratejik Planın Değerlendirilmesi, Mevzuat Analizi, Üst Politika Belgeleri Analizi, Faaliyet ve Ürünler, Paydaş Analizi, Kurum İçi Analiz ve GZFT Analizi” birlikte değerlendirilmiştir. İhtiyaçların belirlenmesi ile birlikte Stratejik Plan hazırlanmasının en önemli aşamalarından biri olan “Durum Analizi” çalışmaları tamamlanmıştır. “Durum Analizi” çalışmasından elde edilen sonuçlarla “Geleceğe Bakış” bölümünün hazırlanmasına geçilmiş, bu bölümde “Misyonumuz, Vizyonumuz ve Temel Değerlerimiz” dışında Müdürlüğümüzün 2024-2028 dönemini kapsayan 5 yıllık süreçte amaçları, hedefleri, performans göstergeleri ve stratejilerine yer verilmiştir. Hedeflerimizi gerçekleştirebilmek için her bir hedefe mahsus olmak üzere 5 yıllık dönem için tahmini maliyet belirlenmiştir. Stratejik Planımızda son olarak stratejik plan döneminin izleme ve değerlendirme faaliyetlerine, bu faaliyetlerin hangi dönemlerde yapılacağına yer verilmiştir.

Mehmet Ali Ekener Anaokulu Müdürlüğü 2024-2028 Stratejik Planı, İlçe Milli Eğitim Müdürlüğünün incelemesinden sonra gerekli düzenlemeler yapılarak Söke Kaymakamlığının Onayına sunulmuştur. Mehmet Ali Ekener Anaokulu Müdürlüğü 2024-2028 Stratejik Planı, Müdürlüğümüzün resmi internet sitesinde yayımlanarak tüm paydaşlarımızla paylaşılmıştır.

1. STRATEJİK PLAN HAZIRLIK SÜRECİ

06.10.2022 tarih ve 2022/21 sayılı genelgedir. Genelgenin yayımlanmasının hemen ardından Müdürlüğümüz Strateji Geliştirme Kurulu ve Stratejik Plan Hazırlama Ekibi kurulmuştur. Okul stratejik planlarının hazırlanması çalışmalarını kapsayan “okul çalışma takvimi” oluşturulmuştur. Takvimdeki çalışmaların başlangıç bitiş tarihleri MEB 2024-2028 Stratejik Plan Hazırlama Programında belirtilen takvime uygun olarak belirlenmiştir. Mehmet Ali Ekener Anaokulu Müdürlüğümüz, kurumumuzdaki müdür yardımcısı ve öğretmenleri bilgilendirerek sürecin hassasiyeti konusunda değerlendirmelerde bulunmuştur. Müdürlüğümüz bünyesinde üç aşamadan oluşan bilgilendirme çalışması yapılmıştır. Stratejik Plan Hazırlama Ekibinde, konu ile ilgili deneyimli öğretmenler, diğer öğretmenlerimize bilgilendirme yapmıştır. İkinci aşamada okulumuz velileri ile toplantı düzenlenerek bilgilendirilmiştir. Üçüncü aşamada ise Müdürlüğümüz başkanlığında Strateji Geliştirme Kuruluna ve Stratejik Plan Hazırlama Ekibine eğitim faaliyetleri düzenlenmiştir. Mehmet Ali Ekener Anaokulu Müdürümüz tarafından tüm paydaşlarımıza faaliyet alanlarına uygun olarak görev paylaşımı yapılmıştır. Eğitimler, Okul Müdürlüğümüz tarafından gerçekleştirilmiştir.

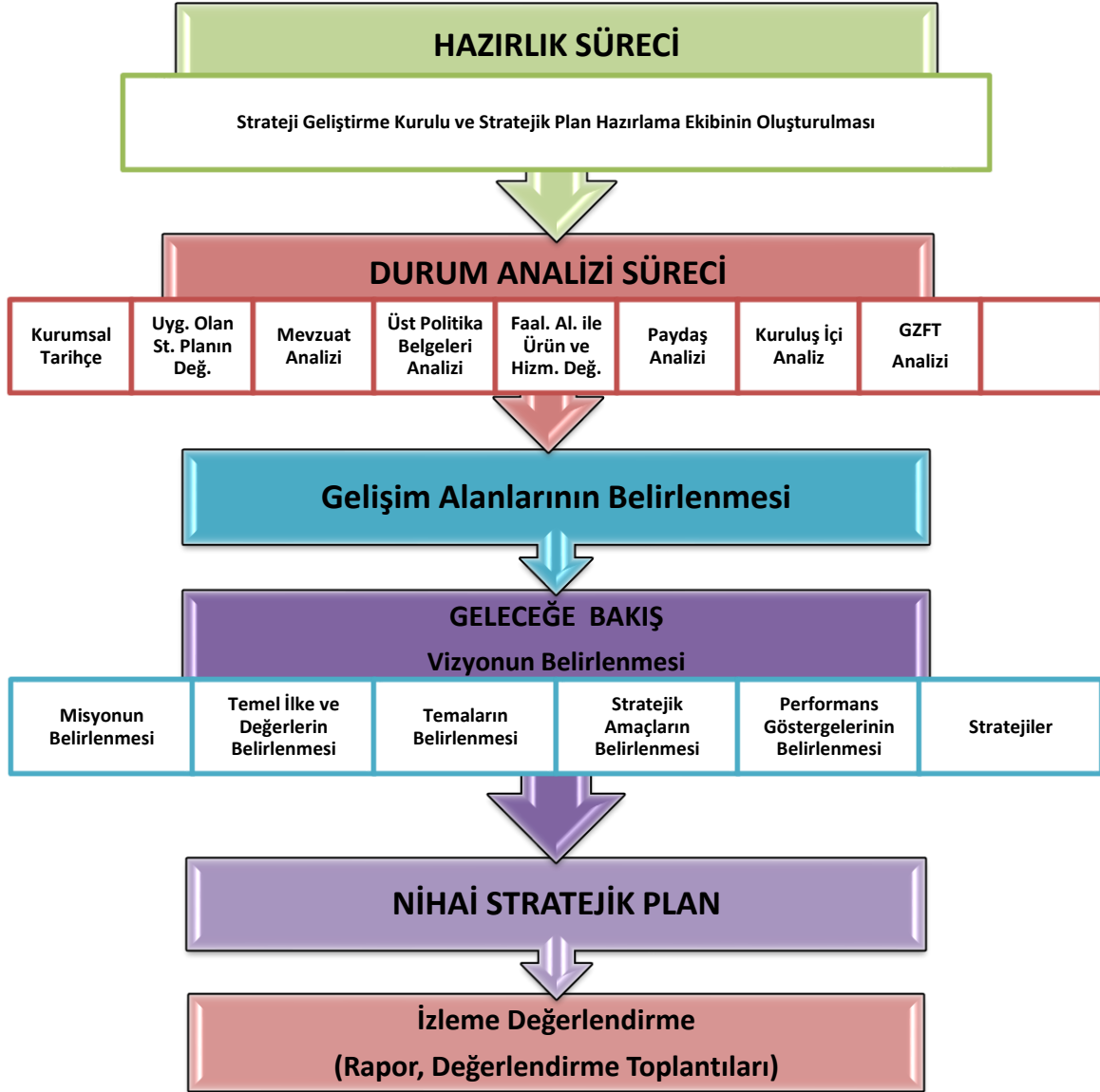
Strateji Geliştirme Kurulu

Müdürlüğümüzün 2024-2028 Stratejik Planı hazırlık çalışmaları kapsamında MEB Stratejik Plan Hazırlama Programına uygun olarak Okul Müdürü başkanlığında Okulumuz Öğretmenleri ve Okul Aile Birliği üyelerinin katılımıyla Strateji Geliştirme Kurulu oluşturulmuştur.

Stratejik Planlama Ekibi

Müdürlüğümüzün 2024-2028 Stratejik Planı hazırlık çalışmaları kapsamında MEB Stratejik Plan Hazırlama Programına uygun olarak Ar-Ge Biriminden sorumlu Mehmet Ali Ekener Anaokulu okulumuz öğretmeni başkanlığında Stratejik Plan Hazırlama Ekibi oluşturulmuştur. Ekip içerisinde stratejik plan hazırlama, stratejik yönetim süreci, izleme-değerlendirme süreci, performans programı, faaliyet raporları vb. konularda eğitim almış olan personel belirlenmiştir. Ekip üyesi olarak katılacak personel, stratejik planlama konusunda deneyimi olanlar arasından seçilmiştir.

Şekil 1. Mehmet Ali Ekener Anaokulu Müdürlüğü 2024-2028 Stratejik Plan Hazırlama Modeli



2. DURUM ANALİZİ

a. Kurumsal Tarihçe

Okulumuz hayırsever insan Mehmet Ali Ekener tarafından 1966 yılında ilkokul olarak yaptırılmış ve il özel idaresine bağışlanmıştır. 1997 yılına kadar ilkokul olarak hizmet veren okulumuz daha sonra ilköğretim okulu olmuştur.2007-2008 öğretim yılından itibaren de bağımsız anaokulu olarak eğitime hizmet etmektedir.

Yeni Cami Mahallesi Bağarası Caddesi üzerinde bulunan okulumuz 2700 m2 alana sahip olup tek katlıdır. Ön ve arkada bahçesi bulunan okulda 5 derslik,1 yemek odası , 2 idare odası ve 1 mutfak bulunmaktadır.

Okulun arka bahçesi geniş olup öğrencilerin oynayabileceği çocuk parkı ve botanik bahçesi mevcuttur. Bahçe içerisinde ilkokuldan kalan öğrenci tuvaletleri depo olarak kullanılmaktadır. Ayrıca kazan dairesi de bulunmaktadır.

Okulumuz 2007 yılında ilköğretimden anaokuluna dönüştürülmüştür. Okulumuz adından anlaşılacağı üzere, özel idareye Sökeli bir hayırsever tarafından bağışlanmıştır.

Okul 2007-2008 eğitimi-öğretim yılında Anaokulu olarak hizmete açılmıştır. Ancak ilk yılı olması dolayısıyla ilçemizde ismini duyuramadığı için öğrenci kaydı pek olmamıştır. Bu yılın sonunda ilk kadrolu öğretmeni dışardan, kendi isteğiyle atanmıştır.2008-2009 eğitim yılı Dönem ortasında bir idareci gelmiştir. O yıl, bir idareci, iki okul öncesi eğitim öğretmeni ile bir takım fiziksel imkânları için çaba sarf edilmiştir. Okulun kalorifer teşkilatı, iki sınıf donanımı için Okul Öncesi Eğitimi Genel müdürlüğünden destek alınmıştır. Okulumuzu 33 öğrenciyle kapatarak “Yaz Okulu” uygulaması başlattık. Öğretmenimizle el broşürü hazırlayarak mahallelere, apartmanlara ve çarşı esnafına broşür dağıttık. Okulumuzun ismini duyurmak için. Ayrıca kayıtlardaki sayımızı arttırmak için cüzi miktarda bir fiyatla başka broşür hazırladık. Vatandaşların gelip okulumuzu görmelerini sağladık. Okulumuz da 175 öğrenci kaydı yaparak öğrenci sayımızı hedeflediğimiz üstüne çıkardık. Okulumuz 14.06.2011 yılında ilk Beyaz Bayrak sertifikasını ve pirinç levhayı teslim almıştır.2014 yılında Yeşil Bayrak ödülü almaya hak kazanmıştır.

Adresimiz: Yeni Cami Mah. Bağarası Cad. No: 64 Söke/Aydın

Tel: 0256 5181313

b. Uygulanmakta Olan Stratejik Planın Değerlendirilmesi

Mehmet Ali Ekener Anaokulu Müdürlüğünün 2019-2023 Stratejik Planı; “Eğitim Öğretime Erişimin Artırılması, Eğitim Öğretimde Kalitenin Artırılması ve Kurumsal Kapasitenin Geliştirilmesi” temalarını içermektedir. Her temada 1 amaç belirlenmiştir. 1. amaçta 1 hedef, 2. amaçta 3 hedef ve 3. amaçta 3 hedef olmak üzere toplam 3 amaç ve 7 hedef belirlenmiştir. Planda yer alan hedefleri gerçekleştirmek için belirlenen tedbir ve stratejilerin tamamına yakını uygulanmıştır. Plan dönemi tamamlanmamış olmasına rağmen performans göstergelerinin büyük çoğunluğunda, plan döneminin son performans yılı 2019 hedefine ulaşılmıştır. 2019, 2020, 2021 ve 2022 mali yılları için hazırladığımız ve kurumumuzun resmi internet sitesinde kamuoyuna sunduğumuz performans programları ve faaliyet raporlarında bu durum açıkça gösterilmiştir. Plan döneminin tamamlanmasına 1 yıl kala Cumhurbaşkanlığı Hükümet Sistemine geçilmesinden dolayı 2018/16 sayılı Genelge uyarında stratejik planın yenilenmesi zarurieti doğduğundan 2023 Mali Yılı Performans Programı hazırlanamamış, 2023 yılına ait performans göstergelerinin gerçekleşme durumları tespit edilememiştir.

Önceki plan döneminde “Eğitim Öğretim Faaliyetlerine Erişim” teması kapsamındaki hedefte “okullaşma oranlarının artırılması, devamsızlık oranlarının, hayat boyu öğrenmeye katılım” ve benzeri göstergeler yer almaktadır. “Eğitim Öğretimde Kalitenin Artırılması” teması kapsamındaki hedeflerde “merkezi sistem sınavlarındaki başarı, ulusal ve uluslararası çalışmalara katılım düzeyleri, yabancı dil becerileri, mesleki eğitimin geliştirilmesi, öğrenci ödüllendirilme ve disiplin düzeyleri” ve benzeri göstergelere yer verilmiştir. “Kurumsal Kapasitenin Geliştirilmesi” teması kapsamındaki hedeflerde “derslik başına düşen öğrenci sayısı, insan kaynaklarının eğitimi, taşınmalı eğitim çalışmaları, okullarda teknolojik olanakları geliştirme” ve benzeri göstergelere yer verilmiştir. Plandaki hedefler, paydaşlarla yapılan görüşmelerden ortaya çıkan sonuçlara göre belirlenmiştir.

2024-2028 Stratejik Planımızdaki hedefler önceki plan dönemine benzer olarak paydaşlarımızın beklentileri, kurumumuzun faaliyet alanları, ihtiyaçlar ve gelişim alanları ile MEB politikaları birlikte analiz edilerek belirlenmiştir. Bu analiz sonucunda belirlediğimiz hedeflerle, önceki plan dönemindeki hedefler benzerlik göstermektedir. Ve fakat gerek paydaşlarımızın beklentilerinin üst düzeyde olması, gerek beklentilerin çeşitliliği ve sayısı, gerekse içinde bulunduğumuz dönemin hassasiyetine binaen Müdürlüğümüz 2024-2028 döneminde vizyonunu geniş bir bakış açısıyla belirlemiştir. Bu nedenle her ne kadar benzer nitelikte hedefler belirlenmiş olsa da çeşitlilik ve sayı itibarıyla 2024-2028 Stratejik Plan dönemi hedefleri, önceki plan dönemi hedeflerinden farklılık arz etmektedir. Bu durum, Müdürlüğümüz tarafından “Aydın’ın Türkiye’deki Önemi” ve “Türkiye’nin Uluslararası Konjonktürdeki Önemi” farkındalığı sonucunda ortaya çıkmış bir zaruriyet olarak kabul edilmektedir.

c. Mevzuat Analizi

Tablo 1: Mevzuat Analizi

Yasal Yükümlülük	Dayanak	Tespitler	İhtiyaçlar
<ul style="list-style-type: none">Müdürlüğümüz "Dayanak" başlığı altında sıralanan Kanun, Kanun Hükümünde Kararname, Tüzük, Genelge ve Yönetmeliklerdeki ilgili hükümleri yerine getirmekle mükelleftir.Müdürlüğümüz "eğitim-öğretim hizmetleri, stratejik plan hazırlama, stratejik plan izleme-değerlendirme süreci iş ve işlemleri" faaliyetlerini yürütmektedir. Faaliyetlerimizden öğrenciler, öğretmenler, personel, yöneticiler ve öğrenci velileri doğrudan etkilenmektedir.Müdürlüğümüz resmi kurum ve kuruluşlar, sivil toplum kuruluşları ve özel sektörle mevzuat hükümlerine aykırı olmamak ve faaliyet alanlarını kapsamak koşuluyla protokoller ve diğer işbirliği çalışmalarını yürütme yetkisine sahiptir.	<ul style="list-style-type: none">T.C. Anayasası1739 Sayılı Millî Eğitim Temel Kanunu652 Sayılı MEB Teşkilat ve Görevleri Hakkındaki Kanun Hükümünde Kararname222 Sayılı Millî Eğitim Temel Kanunu (Kabul No: 5.1.1961, RG: 12.01.1961 / 10705-Son Ek ve Değişiklikler: Kanun No: 12.11.2003/ 5002, RG: 21.11.2003657 Sayılı Devlet Memurları Kanunu5442 Sayılı İl İdaresi Kanunu3308 Sayılı Mesleki Eğitim Kanunu439 Sayılı Ek Ders Kanunu4306 Sayılı Zorunlu İlköğretim ve Eğitim Kanunu5018 sayılı Kamu Mali Yönetimi ve Kontrol KanunuMEB Personel Mevzuat BülteniTaşınma Yoluyla Eğitime Erişim YönetmeliğiMEB Millî Eğitim Müdürlükleri Yönetmeliği (22175 Sayılı RG Yayınlanan)Millî Eğitim Bakanlığı Rehberlik ve Psikolojik Danışma Hizmetleri Yönetmeliği04.12.2012/202358 Sayı İl İlçe MEM'in Teşkilatlanması 43 Nolu Genelge26 Şubat 2018 tarihinde yayımlanan Kamu İdarelerinde Stratejik Planlamaya İlişkin Usul ve Esaslar Hakkındaki Yönetmelik	<ul style="list-style-type: none">Müdürlüğümüz eğitim öğretim alanında hizmet vermektedir.Müdürlüğümüz eğitim öğretim hizmetinde mevzuattaki hükümlere aykırı davranmamaktadır. Tüm hizmetler mevzuat çerçevesinde gerçekleştirilmektedir. Fakat mevzuata aykırı olmamak koşuluyla eğitim faaliyetlerimiz, eğitim hizmetinin verildiği bölgenin ekonomik, sosyal, ekolojik, jeolojik vb. dinamikleri dikkate alınarak yürütülmektedir.	<ul style="list-style-type: none">Müdürlüğümüz faaliyetleri gereği sağlık, güvenlik, altyapı çalışmaları gibi ek hizmetlere ihtiyaç duymaktadır. Bunun yanında öğrencilerimizin akademik ve sosyal becerilerinin geliştirilmesi, öğretmen ve yöneticilerimizin mesleki gelişimlerine destek sağlanması amacıyla diğer kurumlarla işbirliği yapılması gerekmektedir. Bu işbirliği kapsamında diğer kurumların mevzuatının eğitim hizmetlerine yeteri kadar yer verecek şekilde düzenlenmesi gerekmektedir.

d. Üst Politika Belgeleri Analizi

Tablo 2: Üst Politika Belgeleri Analizi

Üst Politika Belgesi	İlgili Bölüm/Referans	Verilen Görev/İhtiyaçlar
5018 sayılı Kamu Mali Yönetimi ve Kontrol Kanunu	<ul style="list-style-type: none">9. Madde,41. Madde	Kurum Faaliyetlerinde bütçenin etkin ve verimli kullanımı Stratejik Plan Hazırlama Performans Programı Hazırlama Faaliyet Raporu Hazırlama
30344 sayılı Kamu İdarelerinde Stratejik Plan Hazırlamaya İlişkin Usul ve Esaslar Hakkında Yönetmelik (26 Şubat 2018)	Tümü	5 yıllık hedefleri içeren Stratejik Plan hazırlanması
Kamu İdareleri İçin Stratejik Plan Hazırlama Kılavuzu (26 Şubat 2018)	Tümü	5 yıllık hedefleri içeren Stratejik Plan hazırlanması
2018/16 sayılı Genelge, 2024-2028 Stratejik Plan Hazırlık Çalışmaları (18 Eylül 2018)	Tümü	2024-2028 Stratejik Planının Hazırlanması
MEB 2024-2028 Stratejik Plan Hazırlık Programı (18 Eylül 2018)	Tümü	2024-2028 Stratejik Planı Hazırlama Takvimi
MEB 2024-2028 Stratejik Planı	Okul	Okulumuz öğretmenlerine Rehberlik
Kamu İdarelerince Hazırlanacak Performans Programları Hakkında Yönetmelik	Tümü	5 yıllık kurumsal hedeflerin her bir mali yıl için ifade edilmesi
Kamu İdarelerince Hazırlanacak Faaliyet Raporu Hakkında Yönetmelik	Tümü	Her bir mali yıl için belirlenen hedeflerin gerçekleştirme durumlarının tespiti, raporlanması

e. Faaliyet Alanları ile Ürün ve Hizmetlerin Belirlenmesi

Tablo 3: Faaliyet Alanı - Ürün/Hizmet Listesi

Faaliyet Alanı	Ürün/Hizmetler
A- Eğitim-Öğretim Hizmetleri	<ol style="list-style-type: none">1. Eğitim-öğretim iş ve işlemleri2. Ders Dışı Faaliyet İş ve İşlemleri3. Özel Eğitim Yerleştirme İşlemleri4. Okul Öncesi Eğitim Ücret Tespit Çalışmaları5. Anma ve Kutlama Programlarının Yürütülmesi6. Yarışmalara Katılım ve Değerlendirilmesi İşleri7. Sosyal, Kültürel, Sportif Etkinliklerle İlgili Organizasyon8. Zümre Toplantılarının Planlanması ve Yürütülmesi9. Okul Kayıt İşlemleri10. Öğrencileri Uyum Haftasında Okula Hazırlama İşlemleri
B- Yaygın Eğitim Hizmetleri	<ol style="list-style-type: none">1. Öğrenci Velilerine Eğitici Seminerler ile ilgili işlemler2. Okullar Hayat Olsun Projesi ile ilgili işlemler
C- Strateji Geliştirme, Ar-Ge Faaliyetleri	<ol style="list-style-type: none">1. Stratejik Planlama İşlemleri2. Performans Programı ve Faaliyet Raporu Hazırlama3. İhtiyaç Analizlerinin Yapılması4. Eğitime İlişkin İstatistiklerin Tutulması5. Projeler Koordinasyon İşlemleri6. Eğitimde Kalite Yönetimi Sistemi (EKYS) İşlemleri7. Ar-Ge Faaliyetleri Kapsamında Öğretmenlerin Eğitim İhtiyacının Giderilmesi
D- İnsan Kaynaklarının Gelişimi	<ol style="list-style-type: none">1. Personel Özlük İşlemleri2. Norm Kadro İşlemleri
E- Fiziki ve Mali Destek	<ol style="list-style-type: none">1. Sistem ve Bilgi Güvenliğinin Sağlanması2. Ders Kitapları ile Eğitim Araç-Gereç Temini3. Taşınır Mal İşlemleri4. Okul Yemekhane İşlemleri5. Temizlik, Güvenlik, Isıtma, Aydınlatma ve Hizmetleri6. Satın Alma ve Tahakkuk Hizmetleri7. Evrak Kabul, Yönlendirme Ve Dağıtım İşlemleri8. Arşiv Hizmetleri9. Sivil Savunma İşlemleri10. Enerji Yönetimi ile İlgili Çalışmalar11. Bütçe İşlemleri (Ödenek Talepleri, Aktarımlar)
F-Denetim ve Rehberlik	<ol style="list-style-type: none">1. Öğretmenlerin Teftiş ve Denetimi2. Ön İnceleme, İnceleme ve Soruşturma Hizmetleri
G-Halkla İlişkiler	<ol style="list-style-type: none">1. Bilgi Edinme Başvurularının Cevaplanması2. Halk ve Ziyaretçilerle İlişkiler

f. Paydaş Analizi

Kurumumuzun faaliyet alanları dikkate alınarak, kurumumuzun faaliyetlerinden yararlanan, faaliyetlerden doğrudan/dolaylı ve olumlu/olumsuz etkilenen veya kurumumuzun faaliyetlerini etkileyen paydaşların (kişi, grup veya kurumlara) tespiti için bir dizi toplantı düzenlenmiştir. Bu toplantılarda Stratejik Plan Hazırlama Ekibi “beyin fırtınası, tartışma, örnek” olay yöntemlerini kullanarak öncelikle paydaşlar, ardından bu paydaşların türü (iç paydaş/dış paydaş) belirlemiştir.

Paydaşların Tespiti

Paydaş Adı	İç Paydaş	Dış Paydaş
Söke Kaymakamlığı		√
Söke Belediye Başkanlığı		√
İlçe MEM Üst Yönetici	√	
Okulumuzda Görevli Öğretmenler	√	
Okul/Kurum Yöneticileri	√	
Temel Eğitim Öğrencileri	√	
Temel Eğitim Öğrenci Velileri	√	
Söke İlçe Sağlık Müdürlüğü		√
Söke İlçe Emniyet Müdürlüğü		√
Söke Müzesi Müdürlüğü		√
İlçe Milli Eğitim Müdürlüğü	√	
Aydın Söke Adnan Menderes Üniversitesi		√

Paydaşların Önceliklendirilmesi

Stratejik Plan Hazırlama Ekibi, paydaşların ve paydaş türlerinin belirlenmesinin ardından paydaşların önem derecesi, etki derecesi ve önceliğini tespit etmiştir. Paydaşların önceliklendirilmesi, etki ve önemlerinin tespit edilmesinde Kamu İdareleri İçin Stratejik Plan Hazırlama Kılavuzunda (26 Şubat 2018) belirtilen Paydaş Etki/Önem Matrisi tablosundan (Tablo 7) yararlanılmıştır.

Tablo 4: Paydaşların Önceliklendirilmesi

Paydaş Adı	İç Paydaş	Dış Paydaş	Önem Derecesi	Etki Derecesi	Önceliği
Söke Kaymakamlığı		√	5	5	5
Söke Belediye Başkanlığı		√	5	5	5
İlçe MEM Üst Yönetici	√		5	5	5
Öğretmenler	√		5	5	5
Okul/Kurum Yöneticileri	√		5	5	5
Öğrenciler	√		5	5	5
Öğrenci Velileri	√		4	4	4
Söke İlçe Sağlık Müdürlüğü		√	2	2	2
Söke İlçe Emniyet Müdürlüğü		√	2	2	2
Söke Müzesi Müdürlüğü		√	3	3	3
İlçe Milli Eğitim Müdürlüğü	√		5	5	5
Aydın Söke Adnan Menderes Üniversitesi (ADÜ)		√	2	2	2
Önem Derecesi: 1, 2, 3 gözet; 4,5 birlikte çalış					
Etki Derecesi: 1, 2, 3 İzle; 4, 5 bilgilendir					
Önceliği: 5= Tam; 4=Çok; 3=Orta; 2=Az; 1=Hiç					

Paydaşların Değerlendirilmesi

Paydaş Analizi kapsamında Stratejik Plan Hazırlama Ekibi; Müdürlüğümüzün sunduğu ürün/hizmetlerinin hangi paydaşlarla ilgili olduğu, paydaşların ürün/hizmetlere ne şekilde etki ettiği ve paydaş beklentilerinin neler olduğu gibi durumları değerlendirerek Paydaş Ürün/Hizmet Matrisi hazırlamıştır.

Tablo 5: Paydaş - Ürün/Hizmet Matrisi

	Ürün/Hizmet Numarası	Söke İlçe Belediye Başkanlığı	Söke Belediye Başkanlığı	İlçe MEM Üst Yürütme Kurulu	Öğretmenler	Yöneticiler	Öğrenciler	Öğrenci Velileri	İlçe Sağlık Müd.	İlçe Emniyet Müd.	Mütze Müd.	İlçe MEM Müd.	Söke ADÜ
A -Eğitim Öğretim Faaliyetleri	1	✓	✓	✓	✓	✓	✓	✓				✓	
	2			✓	✓	✓	✓	✓				✓	
	3			✓			✓					✓	
	4			✓				✓				✓	
	5	✓	✓	✓								✓	
	6			✓								✓	
	7	✓	✓	✓			✓					✓	
	8			✓			✓					✓	✓
	9			✓	✓	✓			✓	✓	✓	✓	✓
	10			✓			✓	✓				✓	
	11	✓	✓	✓			✓	✓				✓	
	12			✓	✓	✓						✓	
	13	✓	✓	✓			✓	✓				✓	
	14	✓	✓	✓								✓	
	15			✓	✓	✓	✓	✓				✓	
B-Yaygın Eğitim Faaliyetleri	1			✓		✓		✓				✓	
	2	✓	✓	✓								✓	
	3			✓				✓				✓	
C-Strateji Geliştirme, Ar-Ge Faaliyetleri	1	✓	✓	✓		✓						✓	
	2	✓	✓	✓								✓	
	3	✓	✓	✓								✓	
	4			✓	✓	✓						✓	
	5			✓		✓	✓	✓	✓	✓	✓	✓	✓
	6			✓	✓	✓						✓	
	7			✓		✓						✓	
	8			✓	✓	✓						✓	✓
D-İnsan Kaynakları Gelişimi	1	✓	✓	✓	✓	✓						✓	
	2	✓	✓	✓	✓	✓						✓	
	3	✓	✓	✓	✓	✓						✓	
	4	✓	✓	✓	✓	✓						✓	
E-Fiziki ve Mali Destek	1			✓						✓		✓	
	2			✓		✓	✓	✓				✓	
	3			✓		✓						✓	
	4			✓								✓	
	5			✓								✓	
	6			✓		✓	✓	✓	✓			✓	
	7			✓	✓							✓	
	8			✓		✓	✓		✓	✓		✓	
	9			✓								✓	
	10			✓		✓						✓	
	11			✓								✓	
	12			✓								✓	
	13			✓		✓	✓	✓				✓	
	14			✓								✓	
	15			✓								✓	
	16			✓								✓	
G-Denetim ve Rehberlik	1			✓	✓	✓						✓	
	2			✓	✓	✓						✓	
	3			✓	✓	✓						✓	
H-Halkla İlişkiler	1	✓	✓	✓	✓	✓		✓				✓	
	2	✓	✓	✓		✓		✓				✓	
	3	✓	✓	✓				✓				✓	
	4			✓								✓	

Paydaş Görüşlerinin Alınması ve Değerlendirilmesi

Paydaş Analizi kapsamında, paydaş görüşlerinin alınması çalışmalarında farklı yöntemler izlenmiştir. Mehmet Ali Ekener Anaokulu Müdürlüğü Strateji Geliştirme Kurulu ve Stratejik Plan Hazırlama Ekibi üyeleri ile yüz yüze görüşme, toplantı ve eğitim faaliyetleri gerçekleştirmiştir. Öğrenci, öğretmen, personel, yönetici ve velilerden oluşan paydaşlarımıza, Müdürlüğümüzün faaliyetlerini kapsayan konularda “kapalı uçlu, çoktan seçmeli, birden çok seçenekli, yönlendirici” türde 14 sorudan oluşan “Mehmet Ali Ekener Anaokulu 2024-2028 Stratejik Planı İç Paydaş Anketi” düzenlenecektir. Söke Kaymakamlığı başta olmak üzere kamu kurum ve kuruluşları, yerel kuruluşlar, sivil toplum kuruluşları vb. dış paydaşlarımızın yöneticileriyle yüz yüze görüşme şeklinde mülakatlar gerçekleştirilecek, beklenti ve öneriler alınacaktır. Yüz yüze mülakatlardan elde edilen sonuçlar nitel olarak değerlendirilecektir. Paydaşlarımızın tamamının görüşlerinin alınması ve değerlendirilmesi çalışmaları Stratejik Plan Hazırlama Ekibi Başkanı, Ekip Koordinatörü ve ekip içerisinde görevlendirilecek üye veya üyeler tarafından Stratejik Plan Hazırlama İlçe Çalışma takvimine uygun olarak gerçekleştirilecektir.

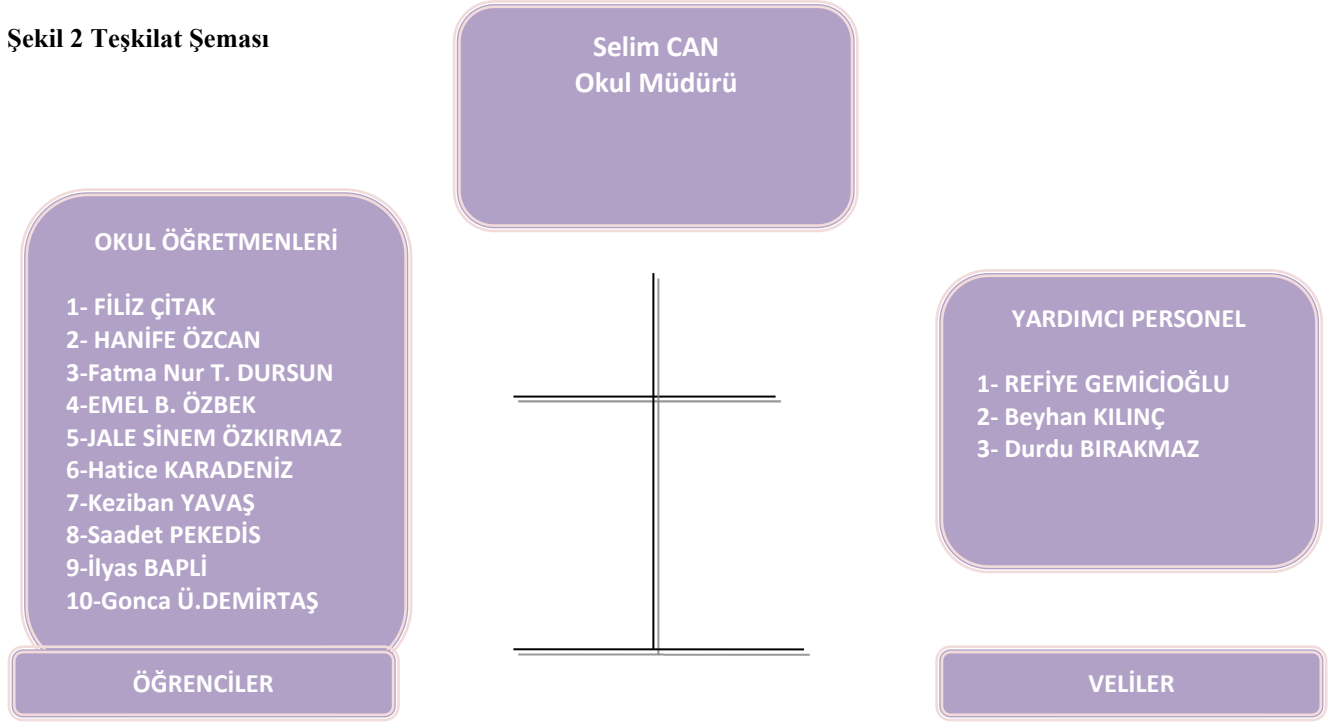
Tablo 6 Paydaş Görüşlerinin Alınmasına İlişkin Çalışmalar

Paydaş Adı	Yöntem	Sorumlu	Çalışma Tarihi	Raporlama ve Değerlendirme Sorumlusu
Söke Kaymakamlığı	Mülakat	S. P. Ekip Bşk.	10.12.2023	S.P. Ekibi
Söke Belediye Başkanlığı	Mülakat	S. P. Ekip Bşk.	12.12.2023	S.P. Ekibi
İlçe MEM Üst Yönetici	Mülakat, Toplantı	S. P. Ekip Bşk.	12.12.2023	S.P. Ekibi
Öğretmenler	Anket	S. P. Koordinatörü	3-7.12.2023	S.P. Ekibi
Okul/Kurum Yöneticileri	Anket, Toplantı	S. P. Koordinatörü	3-7.12.2023	S.P. Ekibi
Öğrenciler	Anket	S. P. Koordinatörü	3-7.12.2023	S.P. Ekibi
Öğrenci Velileri	Anket	S. P. Koordinatörü	3-7.12.2023	S.P. Ekibi
Söke İlçe Sağlık Müdürlüğü	Mülakat	S. P. Ekibi	15.12.2023	S.P. Ekibi
Söke İlçe Emniyet Müdürlüğü	Mülakat	S. P. Ekibi	16.12.2023	S.P. Ekibi
Söke Müzesi Müdürlüğü	Mülakat	S. P. Ekibi	17.12.2023	S.P. Ekibi
İlçe Milli Eğitim Müdürlüğü	Anket, Toplantı	S. P. Ekip Bşk., Ekip Koor.	12.12.2023	S.P. Ekibi
Söke Adnan Menderes Üniversitesi (ADÜ)	Mülakat	S. P. Ekibi	18.12.2023	S.P. Ekibi

g. Kuruluş İçi Analiz

İnsan Kaynakları Yetkinlik Analizi

Şekil 2 Teşkilat Şeması



Tablo 7 Okul Yönetici Sayıları

YÖNETİCİ SAYILARI			
	Müdür	Müdür Başyardımcısı	Müdür Yardımcısı
Norm	1	0	1
Mevcut	1	0	0

Anaokulu Ortaokul ve Liselerde 100 ila 500 öğrencisi bulunan kurumlarda 1 Müdür Yardımcısı
İlkokullarda 100 ila 600 öğrencisi bulunan kurumlarda 1 Müdür Yardımcısı

Tablo 8 Öğretmen, Öğrenci, Derslik Sayıları

SIRA	ÖĞRENCİ-ÖĞRETMEN-DERSLİK BİLGİLERİ	SAYI
1	Öğrenci Sayısı	200
2	Öğretmen Sayısı	10
3	Derslik Sayısı	5
4	Derslik Başına Düşen Öğrenci Sayısı	20
5	Öğretmen Başına Düşen Öğrenci Sayısı	20

Tablo 9 Branş Bazında Öğretmen Norm, Mevcut, İhtiyaç Sayıları

Sıra	Branş	Norm	Mevcut	İhtiyaç
1	Okul Öncesi Eğitimi Öğretmeni	10	9	1
2	Rehberlik	1	1	0

Tablo 10 Yardımcı Hizmetler Personeli Ve Destek Hizmetler Personeli Sayıları

YARDIMCI HİZMETLER PERSONELİ VE DESTEK HİZMETLER PERSONELİ SAYILARI						
Sıra No	Görevi	MEVCUT			Norm	İhtiyaç
		Erkek	Kadın	Toplam		
1	Memur	-	0	0		
2	Hizmetli	-	0	0		
3	Sözleşmeli Personel	-	3	3		
TOPLAM		-	3	3		

Kurum Kültürü Analizi

Müdürlüğümüzde kurum kültürünün oluşturulması için iş ve işlemlerde birim içi ve birimler arası koordinasyon sağlanmaktadır. Yüz yüze görüşmelerle veya toplantılarla yapılacak iş ve işlemlerin yürütülmesi için fikir alışverişinde bulunmaktadır. Okulumuzda bulunan personel, katıldığı hizmetiçi eğitimlere, ilgi ve yeteneklerine göre belirlenmektedir. Müdürlüğümüzde görevli müdür yardımcısı, okul personeli arasında hiyerarşik bir sistem olmakla birlikte gerek yöneticiler gerekse personel arasında yatay iletişim mevcuttur. Her çalışanın fikirlerini rahatlıkla ifade edebileceği şekilde koordinasyon mekanizması oluşturulmuştur. Yönetici ve personelimizin mesleki yetkinliklerinin geliştirilmesi için hizmetiçi eğitim faaliyetlerine katılımları teşvik edilmektedir. Stratejik Yönetim Sürecinde karar alma mekanizması işletilirken iç ve dış paydaşların görüşleri dikkate alınmaktadır. Müdürlüğümüz çalışmalarına etki düzeyleri ve önemleri değerlendirilerek beklenti ve öneriler, karar alma mekanizmasına dâhil edilmektedir. Çalışmalar kurgulanırken dönemsel, çevresel, sosyolojik ve benzeri değişkenler dikkate alınmakta, sorunların çözümü ve ihtiyaçların giderilmesi amacıyla yapılan çalışmalarda bu değişkenler değerlendirilmektedir. Stratejik plan hazırlanması çalışmalarını kapsamında yapılan tüm faaliyetler Mehmet Ali Ekener Anaokulu Müdürümüzün bilgileri dâhilinde yürütülmektedir. Sürecin her aşamasında bilgi almakta, öneri ve beklentilerini sürece dâhil etmektedir. Mehmet Ali Ekener Anaokulu Müdürünün süreç hakkında gösterdiği duyarlılık, tüm yönetici ve personele yansımaktadır. Kurumumuz Stratejik Planlama çalışmalarında azami seviyede gayret ve duyarlılık görünmektedir.

Fiziki Kaynak Analizi

Tablo 11 Müdürlüğümüzün fiziki kaynakları arasında yer alan bina sayısı

Sıra	Kullanım Alanı/Türü	Bina Sayısı (Tahsisli Binalar Dâhil)	Kapasite Durumu (Yeterli/Yetersiz)
1	Hizmet Binası	1	Yeterli
2	İhata Duvarı	1	Yeterli
3	Güvenlik Kamerası Sistemi	1	Yeterli
4	Yemekhane	1	Yeterli

Teknoloji ve Bilişim Altyapısı Analizi

Okulumuzda Fatih Projesi kapsamında;

- FAZ II kapsamında 1 adet yazıcı kurulumu gerçekleştirilmiştir.
- Fatih Projesi Kapsamında öğretmenlerimiz Uzaktan hizmet içi eğitimi almışlardır.

Okulumuzda elektronik ortamda belge aktarım işlemleri DYS (Doküman Yönetim Sistemi) ile gerçekleştirilmektedir. Ayrıca Müdürlüğümüz ve diğer kurumlar arasında DYS aracılığıyla yazışmalar yapılmaktadır.

Bakanlığımızın kurmuş olduğu MEBBİS vâsıtasıyla, kurumsal ve bireysel iş ve işlemlerin büyük bölümü, ayrıca personel ve öğrenci işlemlerini içeren modüller tek bir yapıda kullanımına sunulmuştur. Kurumumuzda MEBBİS üzerinden “MEİS, TEFBİS, Kitap Seçim, e-Soruşturma Modülü, Sınav, Sosyal Tesis, İKS, MTSK, Engelli Birey, RAM, Performans Yönetim Sistemi, Yönetici, Mal, Hizmet ve Yapım Harcamaları, Özlük, e-Okul, Veli Bilgilendirme Sistemi” ve benzeri başlıklarında çalışmalar yürütülmektedir.

Tablo 12 Teknoloji ve Bilişim Altyapısı

Teknoloji ve Bilişim Altyapısı	
Etkileşimli akıllı tahta sayısı	0
Tablet sayısı	0
İnternet altyapısı	Var
Bilgisayar/bilişim teknolojileri sınıfı/laboratuvarı sayısı	0
Fotokopi makinesi sayısı	1
DYS kullanımı	Var
Bilişim Teknolojileri/Bilişim Teknolojileri Rehber Öğretmeni sayısı	0
Elektronik dilek, istek, öneri sisteminin kullanımı	Yok
EBA'ya kayıtlı öğretmen sayısı	9
SMS bilgilendirme sistemi kullanımı	Yok
MEB tarafından sağlanan resmi internet sitesinin kullanımı	Var
Resmi elektronik posta adresinin kullanımı	Var
Kurumsal istatistik elde etme sistemi kullanımı	Var

Mali Kaynak Analizi

Tablo 13: Tahmini Kaynaklar (TL)

Müdürlüğümüzün 2024-2028 döneminde kaynakları, uygulanmakta olan tasarruf tedbirleri de dikkate alınarak tahmin edilmiş ve tabloda sunulmuştur.

KAYNAKLAR	Planın 1. yılı	Planın 2. yılı	Planın 3. yılı	Planın 4. yılı	Planın 5. yılı	Toplam Kaynak
Bütçe Dışı Fonlar (Okul Aile Birliği, Bağışlar)	5.000	10.000	15.000	20.000	25.000	75.000
Diğer (Okul Aidatı)	87.000	89.000	94.000	97.000	105.000	472.000
TOPLAM	92.000	99.000	109.000	117.000	130.000	547.000

h. GZFT Analizi

Tablo 14: GZFT Listesi

İç Çevre		Dış Çevre	
Güçlü yönler	Zayıf yönler	Fırsatlar	Tehditler
<ul style="list-style-type: none">• Öğretmenlerin yeniliğe açık olması• Okulumuzun fiziki durumu, tek katlı olması• Eğitim kadrosunun uyum içinde çalışması• Personelin veli memnuniyetinin öncelikli olduğu bilincinde olması.• Öğretmenlerin branşlarında tecrübeli ve kıdemli olması.• Çocuk merkezli eğitim verilmesi,• İlçemizde bulunan okullar içerisinde en büyük oyun sahasına sahip olması,• Yapararak ve yaşayarak öğrenmenin önemi içinde eğitim verilmesi,• İdare ve personelin uyum içinde çalışması,• Sınıfların geniş ve aydınlık olması,• Okulda yapılan sosyal etkinliklere veli katılımının çok olması,	<ul style="list-style-type: none">• Okul Binasının eski olması sebebiyle rutin tadilat gerektirmesi• Okulumuzda kadrolu teknisyen, güvenlik görevlisi, aşçı bulunmaması.	<ul style="list-style-type: none">• Okul çevresinde bulunan küçük esnafın bize bakışı ve manevi gücünün güçlü olması,• Okulumuza ulaşımın kolay olması,• İlçe Milli Eğitim Müdürlüğünden maddi ve manevi destek almamız	<ul style="list-style-type: none">• Okulumuzla sınır komşusu olan bir benzinliğin bulunması,• Okulumuzun önünde kasis ve işaretlerin yetersiz olması,• Okulun önündeki ana arterde uyarıcı ışık sinyalizasyon bulunmaması,• Okulun önünde bulunan geniş kaldırımın park alanı olarak kullanılması, okulun önünü kapatmaktadır,• Yol boyunca caddede bulunan esnafın kaldırımını işgal etmesi.

i. Tespitler ve İhtiyaçların Belirlenmesi

Tablo 15: Tespitler ve İhtiyaçlar

DURUM ANALİZİ AŞAMALARI	TESPİTLER/ SORUN ALANLARI	İHTİYAÇLAR/ GELİŞİM ALANLARI
Uygulanmakta Olan Stratejik Planın Değerlendirilmesi	<ul style="list-style-type: none">• Hedeflerin paydaş beklentilerini tam olarak ifade edecek şekilde ihtiyaçları karşılayacak sayıda olmaması	<ul style="list-style-type: none">• Hedeflerin, stratejik planda yer alan analizlerin tamamı değerlendirilerek, içerik ve sayı bakımından iyi ifade edilmesi
Mevzuat Analizi	<ul style="list-style-type: none">• Özel sektör kuruluşları, üniversiteler ve yerel kuruluşlar ile işbirliği gerektiren çalışmalarda, kurum ve kuruluşların mevzuat farklılığından kaynaklanan sorunlar	<ul style="list-style-type: none">• Özel sektör, üniversite ve yerel kuruluşlarla düzenlenen protokollerde mevzuatla birlikte kurumumuzun mevcut durumu ve kuruluş politikalarının birlikte değerlendirilmesi
Üst Politika Belgeleri Analizi*		<ul style="list-style-type: none">• Stratejik Plan Hazırlama, Performans Programı ve Faaliyet Raporu Hazırlama, Stratejik Yönetim Süreci ile ilgili diğer iş ve işlemler
Paydaş Analizi	<ul style="list-style-type: none">• Paydaşların çeşitliliği ve paydaş kitlesinin nicel büyüklüğü,• İdarenin sorumluluk veya yetki alanı dışında paydaş beklentilerinin bulunması	<ul style="list-style-type: none">• Paydaşların idareden beklentilerinin faaliyet alanlarıyla uyumu sağlanmalı, plan döneminde kurumsal faaliyetler hakkında paydaşlara düzenli bilgilendirme yapılması
Kurum Kültürü Analizi	<ul style="list-style-type: none">• Stratejik Yönetim Süreci ile ilgili iş ve işlemleri koordine edecek, nitelikli personel sayısının az olması	<ul style="list-style-type: none">• Merkezi ve mahalli hizmetçi eğitim faaliyetleri ile Stratejik Yönetim Süreci iş ve işlemlerini koordine edecek personel sayısının artırılması
Fiziki Kaynak Analizi	<ul style="list-style-type: none">• Kurumumuzun eski bina olması sebebiyle deprem.vb.gibi afetlere dayanaksız olması	<ul style="list-style-type: none">• Kurumumuzun deprem vb doğal afetlere karşı güçlendirme çalışmalarının yapılması
Teknoloji ve Bilişim Altyapısı Analizi	<ul style="list-style-type: none">• Her okulda bulunması gereken akıllı tahtaların olmaması	<ul style="list-style-type: none">• Kurumumuza akıllı tahta sağlanması için girişimlerde bulunulması
Mali Kaynak Analizi	<ul style="list-style-type: none">• Okul aidatlarının düzenli olarak ödenmemesinden dolayı sıkıntı yaşanması	<ul style="list-style-type: none">• Okul aidatlarının düzenli yatırılmasının sağlanması

3. GELECEĞE BAKIŞ

A. Misyon, Vizyon ve Temel Değerler

MİSYONUMUZ;

Kendisine ve çevresine saygılı, doğaya duyarlı topluma örnek bireyler yetiştiren eğitim bölgemizde lider okul olmak için varız.

VİZYONUMUZ;

Ülkesine rehber, dünyaya örnek nesiller yetiştirmek istiyoruz.

TEMEL DEĞERLER

- *Okul Öncesi Eğitimde lider*
- *Yenilikçi*
- *Kararlı ve Özgüvenli Bireyler Yetiştirmek*
- *En değerli varlığımız, geleceğimiz güvencesi olan 3-6 yaş öğrencilerimizin Türk Millî Eğitiminin genel amaçları doğrultusunda; kırcaman yürekleri ve minicik adımlarıyla geleceği emin ellerde hazırlanmak,*
- *Kültürel değerlere, örf ve adetlere sahip, özgüven sahibi, lider olmaya aday bireyler yetiştirmek,*
- *Aile ile ilköğretim arasındaki çocuğun geçiş döneminde kaliteli eğitim vererek, öğrencilerimizin düşünce, duygusal, sosyal ve beden yeterliliklerini en üst düzeyde geliştirerek, başarılı bireyler olarak yetiştirmek için köprü görevi gören bir Okul Öncesi Eğitim kurumu olmasıdır.*

B. Stratejik Amaçlar

Tablo 16 Stratejik Amaçlar, Hedefler

AMAÇ 1 (A1)	Öğrencilerin Kaliteli eğitime erişimleri fırsat eşitliği temelinde artırılarak tüm gelişim alanlarını kapsayacak şekilde çok yönlü gelişimleri sağlanacaktır.
Hedef1.1 (H.1.1)	Okul öncesi eğitime erişim arttırılacaktır.
AMAÇ 2 (A2)	Eğitim ve öğretimin niteliğinin geliştirilmesi sağlanacaktır.
Hedef 2.1 (H2.1)	Okul öncesi eğitimin niteliği arttırılacaktır.
AMAÇ 3 (A3)	Okul öncesi eğitim kurumlarının eğitimin temel ilkeleri doğrultusunda niteliğini arttırmak amacıyla kurumsal kapasite geliştirilecektir.
Hedef 3.1 (H3.1)	Okul öncesi eğitim kurumlarında fiziki mekanların okulun ihtiyaç ve hedefleri doğrultusunda iyileştirilmesi sağlanacaktır.
AMAÇ 4 (A4)	Kurumun insan kaynağı kapasitesini geliştirerek ulusal ve uluslararası standartlara uygun eğitim hizmeti sunulacaktır.
Hedef 4.1 (H4.1)	Okul aile işbirliği sağlanarak kurum kültürü geliştirilecektir.

C. Stratejik Hedefler, Performans Göstergeleri, Stratejiler

AMAÇ (A1)	Öğrencilerin kaliteli eğitime erişimleri fırsat eşitliği temelinde artırılarak tüm gelişim alanlarını kapsayacak şekilde çok yönlü gelişimleri sağlanacaktır.								
HEDEF (H1.1)	Okul öncesi eğitime erişim artırılabacaktır.								
Performans Göstergesi (PG)	Hedefe Etkisi (%)	Başlangıç Değeri (2023)	2024	2025	2026	2027	2028	İzleme Sıklığı	Raporlama Sıklığı
PG 1.1 Aday kayıttaki bir sonraki yıl ilkokula başlayacak olan çocuklardan okula kayıt olanların oranı (%)	%50	%90	%90	%92	%93	%94	%95	6 AY	6 AY
PG 1.2 Tüm dersliklerin doluluk oranı (%)	%30	%70	%75	%80	%85	%90	%90	6 AY	6 AY
PG 1.3. Bir eğitim ve öğretim yılında bilimsel, sosyal, kültürel, sanatsal ve sportif alanlarda faaliyetlere katılan öğrenci oranı (%)	%10	%0	%1	%1	%2	%2	%2	6 AY	6 AY
PG 1.4. Yerel, ulusal ve uluslararası etkinliklere (proje, yarışma vb.) katılan öğrenci oranı (%)	%10	%0	%1	%1	%1	%2	%2	6 AY	6 AY
KOORDİNATÖR BİRİM	Okul Yönetimi								
İŞ BİRLİĞİ YAPILACAK BİRİM(LER)	Öğretmenler Kurulu, Okul Aile Birliği								
RİSKLER	Veli iletişim ve adres bilgilerine ulaşılamaması Okul Aile Birliği desteği sağlanamaması								
STRATEJİLER	S1 Kayıt döneminde bir sonraki yıl ilkokula başlayacak olan çocuklar başta olmak üzere, tüm çocukların aileleri ile iletişime geçilerek okul öncesi eğitime kayıtlı ilgili gerekli bilgilendirme yapılacaktır. S2 Okul öncesi eğitimde ebeveyn bilgilendirme çalışmaları yapılacaktır. S3 Tüm derslikler tam kapasite kullanılacaktır. S4 İhtiyaç dâhilinde (aday kayıta fazla çocuk olması durumunda) ikili eğitim uygulaması yapılacaktır. S5. Bilimsel, Sosyal, kültürel, sanatsal ve sportif alanlarda kurum içi ve kurum dışı düzenlenen faaliyetler artırılabacaktır. S6. Okul içinde başarıyı teşvik edecek yarışmalar düzenlenerek öğrencilerin ödüllendirilmesi sağlanacaktır.								
MALİYET TAHMİNİ	149.000								
TESPİTLER	Velilerden beklenen destek zamanında sağlanmamaktadır. Okul faaliyetlerine gönüllü katılımlar beklenen düzeyde değildir. Herhangi bir saha araştırmasına yer verilmeden okulöncesi mevzuatında sık değişiklik yapılmaktadır.								
İHTİYAÇLAR	Okul-Aile işbirliğinin geliştirilmesi Veli eğitimleri Devamsızlık oranlarının azaltılması								

AMAÇ (A2)		Eğitim ve öğretimin niteliğinin geliştirilmesi sağlanacaktır.							
HEDEF (H2.1)		Okul öncesi eğitiminin niteliği artırılabacaktır.							
Performans Göstergesi (PG)	Hedefe Etkisi (%)	Başlangıç Değeri (2023)	2024	2025	2026	2027	2028	İzleme Sıklığı	Raporlama Sıklığı
PG 2.1 e-Portfolyo hazırlanan çocuk oranı (%)	%30	%100	%100	%100	%100	%100	%100	6 AY	6 AY
PG 2.2 Eğitim öğretim yılı süresince açık hava etkinliği yapılan eğitim günü oranı (%)	%30	%40	%40	%50	%60	%70	%80	6 AY	6 AY
PG 2.3 Eğitsel değerlendirme ve tanılama hakkında bilgilendirme yapılan veli sayısı	%20	%100	%100	%100	%100	%100	%100	6 AY	6 AY
PG 2.4 Eğitsel değerlendirme ve tanılama hakkında bilgilendirme yapılan öğretmen oranı (%)	%20	%100	%100	%100	%100	%100	%100	6 AY	6 AY
KOORDİNATÖR BİRİM	Öğretmenler Kurulu								
İŞ BİRLİĞİ YAPILACAK BİRİM(LER)	Zümre Öğretmenler Kurulu, Okul Aile Birliği								
RİSKLER	Açık hava etkinlikleri için yeterince alan bulunamaması İlimizde değişken ani hava koşulları								
STRATEJİLER	S1 Bakanlıkça hazırlanan e-Portfolyo sistemine her çocuk için veri girişi gerçekleştirilecektir. S2 Okul öncesi eğitim sürecinde, her gün açık hava etkinliğine yer verilecektir. S3 Okul bahçeleri geleneksel oyunlara uygun şekilde düzenlenecektir. S4 Okul öncesi eğitimde okul-aile iş birliği geliştirilecektir. S5 Eğitsel değerlendirme ve tanılama sürecine yönelik olarak velilere yönelik bilgilendirme çalışmaları yapılması sağlanacaktır.								
MALİYET TAHMİNİ	122.000								
TESPİTLER	Okullarımızın bahçeleri genellikle betonarme zeminden oluşmaktadır. Değişken hava koşulları nedeniyle açık hava etkinliklerinin tamamı planlanan zamanda yapılamamaktadır. İş yoğunluğu nedeniyle velilerin eğitim faaliyetlerine katılım oranları beklenenin altında olmaktadır.								
İHTİYAÇLAR	Açık hava etkinlikleri için bahçe düzenlemesi, düzenleme için bütçe ayrılması Okul Aile Birliği sorumluluklarının denetlenmesi								

AMAÇ (A3)	Kurumun insan kaynağı kapasitesini geliştirerek ulusal ve uluslararası standartlara uygun eğitim hizmeti sunulacaktır.								
HEDEF (H3.1)	Okul aile işbirliği sağlanarak kurum kültürü geliştirilecektir.								
Performans Göstergesi (PG)	Hedefe Etkisi (%)	Başlangıç Değeri (2023)	2024	2025	2026	2027	2028	İzleme Sıklığı	Raporlama Sıklığı
PG 3.1.1 Bir eğitim öğretim yılında en az 1 hizmetiçi eğitime katılan öğretmen oranı (re'sen düzenlenenler dahil)	%10	%100	%100	%100	%100	%100	%100	6 AY	6 AY
PG 3.1.2 Bir eğitim öğretim yılında proje tabanlı çalışmalardan herhangi birinde aktif görev alan öğretmen oranı	%25	%1	%1	%2	%3	%4	%4	6 AY	6 AY
PG 3.1.3 Veli toplantılarına katılım oranı	%25	%30	%35	%40	%55	%60	%70	6 AY	6 AY
PG 3.1.4 Yazılı veya elektronik ortamda kuruma yapılan dilek, istek, şikayet, görüş, öneri sayısı	%10	%3	%3	%1	%0	%0	%0	6 AY	6 AY
PG 3.1.5 Velilere yönelik yapılan eğitici, bilgilendirici etkinliklere veli katılım oranı (veli toplantıları hariç)	%30	%25	%30	%35	%40	%45	%50	6 AY	6 AY
KOORDİNATÖR BİRİM	Öğretmenler Kurulu								
İŞ BİRLİĞİ YAPILACAK BİRİM(LER)	Zümre Öğretmenler Kurulu								
RİSKLER	S1 Eğitim faaliyetlerine çoğunlukla az sayıdaki gönüllü öğretmenin katılması, eğitime katılacak öğretmenlerin görevlendirmelerinin çoğunlukla resen yapılması S2 Şikâyet sahiplerinin, şikâyet edilebilecek konular hakkında hukuki altyapılarının yetersiz olması S3 Velilerin, yaşanan her sorunda ilgili kişi veya kurum yerine şikâyet yöntemlerine başvurması S4 Şikâyet mekanizmalarının sayı ve çeşitlilik itibarıyla fazla olması								
STRATEJİLER	Hizmet içi eğitim faaliyetlerinden öğretmen ve yöneticilerin görüşleri alınacak Kurumsal kültürün oluşturulması için okul-aile ilişkilerinde etkin işbirliği yöntemleri geliştirilecek								
MALİYET TAHMİNİ	127.000								
TESPİTLER	Hizmet içi eğitim faaliyetleri çoğunlukla resen düzenlenmektedir Hizmet içi eğitim faaliyetleri ders saatlerinin dışında düzenlendiği için katılımcılarda isteksizliğe sebep olmaktadır.								
İHTİYAÇLAR	Paydaş görüşlerinin değerlendirilmesi, işbirliğinin geliştirilmesi								

AMAÇ (A4)	Okul öncesi eğitim kurumlarının, eğitimin temel ilkeleri doğrultusunda niteliğini arttırmak amacıyla kurumsal kapasite geliştirilecektir.								
HEDEF (H4.1)	Okul öncesi eğitim kurumlarında fiziki mekânların okulun ihtiyaç ve hedefleri doğrultusunda iyileştirilmesi sağlanacaktır.								
Performans Göstergesi (PG)	Hedefe Etkisi (%)	Başlangıç Değeri (2023)	2024	2025	2026	2027	2028	İzleme Sıklığı	Raporlama Sıklığı
PG 4.1.1 Okulda/kurumda iyileştirilmesi gereken fiziki mekân sayısı	%70	3	2	1	1	1	1	6 AY	6 AY
PG 4.1.2 Okulda düzenleme yapılan açık hava oyun alanı sayısı	%30	2	3	3	4	4	4	6 AY	6 AY
KOORDİNATÖR BİRİM	Okul Aile Birliği								
İŞ BİRLİĞİ YAPILACAK BİRİM(LER)	Öğretmenler Kurulu								
RİSKLER	Tasarruf tedbirleri Ödenek veya harcama taleplerinin karşılanamaması İyileştirilen alanların aktif kullanılmaması								
STRATEJİLER	S1 Fiziki mekânların iyileştirilmesi için kamu idareleri, belediyeler ve işverenlerle iş birlikleri yapılacaktır.								
MALİYET TAHMİNİ	149.000								
TESPİTLER	Ülke genelinde yaşanan doğal afetler nedeniyle yatırım kaynağının önemli bölümü öncelikli bölgelere aktarılmaktadır. Yaşanması muhtemel doğal afetler nedeniyle kurum binalarında büyük onarıma veya güçlendirmeye ihtiyaç duyulmaktadır. Kurum bölümlerinin fiziki iyileştirme ve geliştirme çalışmalarına okul aile birliğinden yeterli düzeyde destek sağlanmamaktadır.								
İHTİYAÇLAR	Okul aile birliği desteği sağlanması İyileştirilen alanların eğitim ve öğretim çalışmalarında aktif kullanılması, fayda-maliyet dengesinin sağlanması Öngörülmeyen sebeplerle ortaya çıkabilecek ihtiyaçları karşılayabilmek için merkezi düzeyde eğitime ayrılan bütçenin artırılması								

D. Maliyetlendirme

Tahmini Kaynaklar Analizinden yararlanılarak kurumumuzun 5 yıllık hedeflerine ulaşılabilmesi için planlanan faaliyetlerin Tahmini Maliyet Analizi yapılmıştır.

Tablo 17 Tahmini Maliyetler (TL)

Hedefler	2024	2025	2026	2027	2028	Toplam Maliyet
A1	25.000	27.000	30.000	32.000	35.000	149.000
H1.1	25.000	27.000	30.000	32.000	35.000	149.000
A2	20.000	22.000	24.000	26.000	30.000	122.000
H2.1	20.000	22.000	24.000	26.000	30.000	122.000
A3	22.000	23.000	25.000	27.000	30.000	127.000
H3.1	22.000	23.000	25.000	27.000	30.000	127.000
A4	25.000	27.000	30.000	32.000	35.000	149.000
H4.1	25.000	27.000	30.000	32.000	35.000	149.000
TOPLAM	92.000	99.000	109.000	117.000	130.000	547.000

E. İzleme ve Değerlendirme

Müdürlüğümüzün 2024-2028 Stratejik Planı İzleme ve Değerlendirme sürecini ifade eden İzleme ve Değerlendirme Modeli hazırlanmıştır. Okulumuzun Stratejik Plan İzleme-Değerlendirme çalışmaları eğitim-öğretim yılı çalışma takvimi de dikkate alınarak 6 aylık ve 1 yıllık sürelerde gerçekleştirilecektir. 6 aylık sürelerde Okul Müdürüne rapor hazırlanacak ve değerlendirme toplantısı düzenlenecektir. İzleme-değerlendirme raporu, istenildiğinde İlçe Milli Eğitim Müdürlüğüne gönderilecektir.

Şekil 3 Stratejik Plan İzleme ve Değerlendirme Modeli



EKLER

Tablo 18 Strateji Geliştirme Kurulu

SIRA	ADI-SOYADI	GÖREVİ	KURULDAKİ GÖREVİ
1	Selim CAN	OKUL MÜDÜRÜ	BAŞKAN
2	Hanife ÖZCAN	OKUL ÖNCESİ ÖĞRETMENİ	ÜYE
3	Jale Sinem ÖZKIRMAZ	OKUL ÖNCESİ ÖĞRETMENİ	ÜYE
4	Emel BALCI ÖZBEK	OKUL ÖNCESİ ÖĞRETMENİ	ÜYE
5	Barış ÇAYLAR	OKUL AİLE BİRLİĞİ BAŞKANI	ÜYE

Tablo 19 Stratejik Planlama Ekibi

SIRA	ADI-SOYADI	GÖREVİ	EKİPTEKİ GÖREVİ
1	Filiz ÇİTAK	OKUL ÖNCESİ ÖĞRETMENİ	BAŞKAN
2	İlyas BAPLI	OKUL ÖNCESİ ÖĞRETMENİ	ÜYE
3	Saadet PEKEDİS	OKUL ÖNCESİ ÖĞRETMENİ	ÜYE
4	Hatice KARADENİZ	OKUL ÖNCESİ ÖĞRETMENİ	ÜYE
5	Gonca ÜNSAL DEMİRTAŞ	REHBER ÖĞRETMEN	ÜYE
6	Berna ÖZDEMİR	VELİ	ÜYE
7	Sevnr SUCU	VELİ	ÜYE



T.C.
SÖKE KAYMAKAMLIĞI
İlçe Milli Eğitim Müdürlüğü



Sayı : E-67383186-602.04.01-103267872
Konu : İlçemiz Okul/Kurumlarının
Stratejik Plan Onayları

28/05/2024

KAYMAKAMLIK MAKAMINA

- İlgi : a) MEB Strateji Geliştirme Başkanlığı'nın 2022/21 Sayılı Genelgesi.
b) Kamu İdarelerinde Stratejik Planlamaya İlişkin Usul ve Esaslar Hakkında Yönetmelik.

5018 sayılı Kamu Mali Yönetimi ve Kontrol Kanunu uyarınca ve Milli Eğitim Bakanlığı Strateji Geliştirme Başkanlığı'nın 2022/21 sayılı Genelgesi gereği; MEB 2024-2028 Stratejik Plan Hazırlama Kılavuzu'na göre İlçemiz okul/kurumlarının 2024-2028 Stratejik Planları hazırlanmış olup; uygulamaya konulması ve okul/kurum web sayfalarında yayımlanması Müdürlüğümüzce uygun görülmektedir.

Makamlarınızca da uygun görüldüğü takdirde Olur'larınıza arz ederim.

Şerafettin YAPICI
İlçe Milli Eğitim Müdürü

OLUR
Ali AKÇA
Kaymakam

Ek: İlçemiz Okul/Kurumlarının
2024-2028 Stratejik Planları

Adres : Söke/AYDIN

Telefon No : 0 (256) 512 13 72

E-Posta: soke09@meb.gov.tr

Kep Adresi : meb@hs01.kep.tr

Bu belge güvenli elektronik imza ile imzalanmıştır.

Belge Doğrulama Adresi : <https://www.turkiye.gov.tr/meb-ebys>

Bilgi için: Strateji Geliştirme Şubesi - S.AKBULUT

İnternet Adresi:

Unvan : Öğretmen

Faks:2565121372